



Kenniscentrum
voor makkelijk
lerenden

*Projectplan Stichting
Kenniscentrum voor Makkelijk
Lerenden*

Willy de Heer & Trudie Timmerman

10 januari 2019

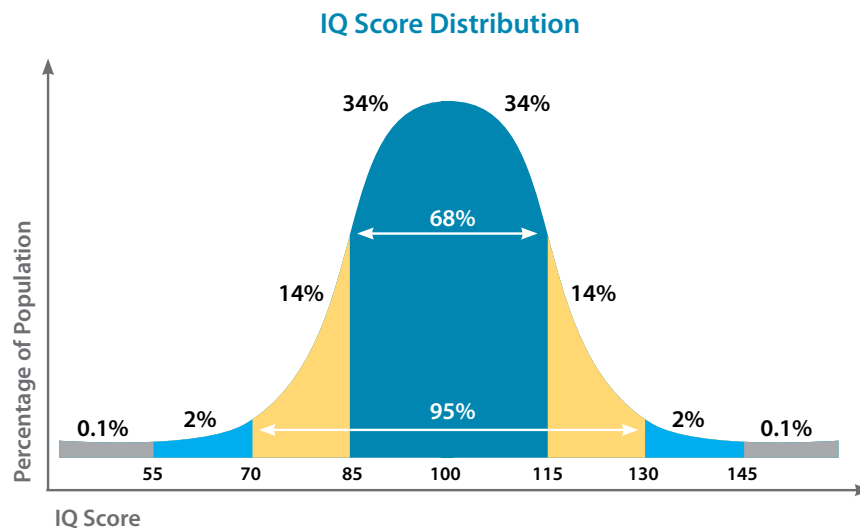
Aanleiding

“Ieder kind moet zich gesteund en gestimuleerd voelen met uitdagend onderwijs. Het onderwijs dient aan te sluiten bij de cognitieve vermogens en sociaal-emotionele ontwikkeling van leerlingen”. Dit schrijft minister Slob in zijn brief aan de Tweede Kamer van 14 maart 2018 over de in het Regeerakkoord afgesproken structurele investering van 15 miljoen euro in het onderwijs aan (hoog)begaafde of (zeer) makkelijk lerende leerlingen. Zijn uitspraak is in overeenstemming met art. 29 van het *Internationaal Verdrag inzake de Rechten van het Kind (IVRK)* dat het onderwijs gericht dient te zijn op “de zo volledig mogelijke ontplooiing van de persoonlijkheid, talenten en geestelijk en lichamelijke vermogens van het kind”. De maatregelen die de minister in de genoemde Kamerbrief aankondigt om (zeer) makkelijk lerende kinderen te steunen en te stimuleren, betreft een investering in projecten van samenwerkingsverbanden en scholen.

Knelpunt

Het onderwijs in Nederland is afgestemd op gemiddeld lerende leerlingen, met een IQ-score tussen de 85 en 115. Hoe verder de IQ-score van een leerling hiervan afwijkt, des te minder het onderwijs aansluit bij zijn leerproces (Geelhoed, J.W., Moesker E.H.M., Vomberg, C.C.C., Struiksma, A.J.C. & Hoogervorst, N.W., 2016). *Moeilijk* en *makkelijk lerende leerlingen* met een IQ-score van 70 tot en met 79 respectievelijk 121 tot en met 130 hebben hier in toenemende mate mee te maken. Maar voor *zeer moeilijk lerende kinderen* met een IQ-score lager dan 70 en *zeer makkelijk lerende* met een score hoger dan 130, is de aansluiting tussen het onderwijs en hun ontwikkeling veelal zoek. Deze leerlingen lopen vaak 2 jaar of meer achter dan wel voor op hun leeftijdsgenoten (Geelhoed et al., 2016; Heer 2017).

Afbeelding: De klokvormige normaalverdeling van de IQ-scores (IQ-chart 2010-2018)



Na invoering van de leerplicht in 1900 werd al snel duidelijk dat de kinderen die zeer moeilijk leren meer nodig hadden dan vertraagd onderwijs. Voor hen werd speciaal onderwijs ingericht. Hiernaar werd verwezen wanneer de ontwikkeling van een kind meer dan twee jaar achterliep op zijn leeftijdsgenoten. Om vast te kunnen stellen of het kind ècht niet in staat was om het reguliere basisonderwijs te volgen, werd in 1905 de (eerste) intelligentietest ontwikkeld. Deze test toonde aan dat er een reden was voor de vertraagde ontwikkeling. Hierdoor ontstond begrip voor het feit dat deze kinderen veel moeite hadden met leren (Boekholt & Booy, 1987; Bolkestein & Menkveld, 1978; Dodde, 1993; Kraijer & Plas, 2014; Mackintosh, 2011; Mans, 1998).

Daarentegen ontstond er geen begrip voor de leerbehoeften van de circa 230.000 basisschoolleerlingen in Nederland die bovengemiddeld, makkelijk en zeer makkelijk leren. Ook de circa 36.000 zeer makkelijk lerenden bezoeken in het algemeen de reguliere basisschool en ontvangen onderwijs dat onvoldoende of niet aan hun leerbehoeften is aangepast (Heer 2017).

Oorzaak

De reden dat het onderwijs onvoldoende is aangepast aan zeer makkelijk lerende kinderen, blijkt het gevolg te zijn van ontoereikende *kennis* en van *denkbeelden* die in de samenleving over deze kinderen leven (Heer 2017).

De kennis van basisschoolleerkrachten, pabo-docenten en het bestuur van deze scholen, maar ook van politici en beleidsmakers over deze leerlingen en over de benodigde onderwijsaanpassingen, blijkt ontoereikend te zijn. Een van de redenen hiervoor is, dat de wetenschappelijke kennis niet gemakkelijk toegankelijk is. Wetenschappers als psychologen, pedagogen en artsen of psychiaters zijn onvoldoende of niet op de hoogte van de op dit gebied aanwezige kennis in aanpalende disciplines. Zo wordt kennis over onderwijs aan zeer moeilijk lerende leerlingen bijvoorbeeld nog niet toegepast in het onderwijs aan zeer makkelijk lerende leerlingen. Dit, terwijl deze leerlingen zich in bepaalde opzichten in een vergelijkbare situatie bevinden en tegen eenzelfde soort problemen aanlopen (Heer 2017).

Niet alleen ontoereikende kennis belemmert de toepassing van de wetenschappelijke kennis in de praktijk, maar ook de denkbeelden over deze kinderen die in de samenleving leven. Uit onderzoek komen drie dominante overtuigingen naar voren. Ten eerste is er de overtuiging dat kinderen die van zichzelf makkelijk leren, er zonder aandacht van de leerkracht en zonder aangepast onderwijs ook wel komen. De verwachting is dat zij zich de leerstof zelf eigen kunnen maken en dat hulp beter geïnvesteerd kan worden in kinderen die het ècht nodig hebben, ofwel kinderen die achter lopen. Ten tweede heeft men van oudsher het beeld dat makkelijk lerende kinderen, als zij zich in een versneld tempo blijven ontwikkelen, worden 'overvoerd' met kennis. Men vreest dat de kinderen hierdoor uiteindelijk 'doordraaien' en psychische problemen krijgen. School en ouders werden en worden als mogelijke veroorzakers van deze problemen gezien. Uit angst voor overbelasting van de kinderen werd het primaire doel van het onderwijs de ontwikkeling van makkelijk lerenden te vertragen. Het derde wijdverbreide denkbeeld is, dat deze kinderen worden bevoorrecht of zelfs voorgetrokken wanneer het onderwijs voor hen wordt aangepast. Dit, terwijl zij in de ogen van sommigen al bevoorrecht zijn. Dit denkbeeld wordt mede gevoed door gebeurtenissen die zich in de Tweede Wereldoorlog hebben voorgedaan. Hierdoor werden na de oorlog gelijkheid en excellentie als tegengestelde krachten gezien. Het besteden van aandacht aan makkelijk lerende kinderen werd vanaf die tijd beschouwd als ongepast en discriminerend. Alleen in tijden van (financiële) crises en oorlogen stond men coulant tegenover het aanpassen van het onderwijs voor makkelijk lerenden, maar na beëindiging van de crisis bleken de aanpassingen nooit blijvend (Heer 2017).

Gevolg

In het schooljaar 2017-2018 zijn er in Nederland ruim 230.000 basisschoolleerlingen die bovengemiddeld, makkelijk en zeer makkelijk leren (IQ-score hoger dan 115), zo blijkt uit overzichten van het Centraal Bureau voor de Statistiek (CBS statline). Zo'n 110.000 hiervan zijn bovengemiddeld lerend, ruim 90.000 makkelijk lerend en ruim 30.000 zeer makkelijk lerend. Hoe intelligenter het kind is, hoe minder zijn leerproces aansluit op het onderwijs op school. Wanneer het leerproces en het geboden onderwijs niet op elkaar aansluiten, dan kampt het kind al vanaf de allereerste schooldag met een omgeving die hem niet begrijpt en met onderwijs dat niet op zijn denkniveau is afgestemd. Hierdoor ontwikkelen deze leerlingen leer- en gedragsproblemen (Geelhoed et al., 2016; Heer 2017; Mooij & Fettelaaar 2010; Mooij, Hoogeveen, Driessen, Hell, & Verhoeven 2007).

Leer- en gedragsproblemen komen onder meer tot uiting in onderpresteren, een belemmerde ontwikkeling, motivatieverlies, verveling, depressieve stoornissen, sociale en emotionele problemen en ook psychische problemen. Soms kunnen de problemen zo groot worden, dat het leidt tot zelfmoordgedachten of zelfs zelfmoord (Heer 2017; Mooij & Fettelaar 2010; Mooij et al., 2007; Webb, Meckstroth & Tolan 2002).

De problemen waarmee (zeer) makkelijk lerende leerlingen kampen, maar ook de gevolgen hiervan kunnen ernstig zijn. Het functioneren van de kinderen op de basisschool en tijdens hun vervolgopleiding wordt hierdoor negatief beïnvloed. Zij hebben moeite om aansluiting te vinden in de maatschappij (Heer 2017; Webb et al., 2002). Bij onvoldoende begeleiding worden de kinderen 'thuiszitters' en breken zij hun vervolgopleiding af. (Betts & Neihart, 1988; Hooegeveen, 2008; Peters & Hooegeveen, 2000; Terman 1905). Hun ouders komen vaak voor hoge kosten te staan om hun kind te begeleiden en op te vangen. Zij zijn soms gedwongen om te stoppen met hun werk om voor hun kind te zorgen.

Conclusie

Alleen een structurele aanpak kan ertoe leiden dat het Nederlandse onderwijs ook voor (zeer) makkelijk lerende kinderen gaat voldoen aan internationale aanbevelingen en adviezen (IVRK 1989; EESC 2013; Recommandatie 1248 (1994)). Niet alleen voor deze kinderen is het van belang dat het onderwijs aansluit op hun leerbehoeften, maar ook voor de samenleving als geheel.

Aangepast onderwijs voor deze kinderen zal naar verwachting leiden tot een afname aan de behoefte aan jeugdzorg en aan psychische zorg, een afname aan criminaliteit en dus een afname aan maatschappelijke kosten. De samenleving zal tevens worden beloond met een hogere productiviteit en meer en innovatievere kennisontwikkeling.

Project Stichting Kenniscentrum voor Makkelijk Lerenden

Initiatiefnemers

Het project stichting Kenniscentrum voor Makkelijk Lerenden is opgezet door Willy de Heer en Trudie Timmerman.

Willy is onderwijs- en bestuurskundige en gespecialiseerd in onderwijs aan zeer makkelijk lerende kinderen. Op 12 september 2017 is zij op dit onderwerp gepromoveerd aan de Rechtenfaculteit van de Universiteit Leiden. In dit onderzoek is het Kinderrechtenverdrag als uitgangspunt genomen. Voor haar promotie is Willy werkzaam geweest in respectievelijk het middelbaar en basisonderwijs, bij de overheid, in het bedrijfsleven en in de zorg.

Trudie is ondernemer en netwerker. Zowel zakelijk als in haar privé-situatie heeft zij te maken met zeer makkelijk lerende volwassenen en kinderen. Hierdoor heeft Trudie ervaren welke problemen dit met zich meebrengt voor deze groep volwassenen en kinderen. Zo heeft zij ondervonden dat zeer makkelijk lerenden in Nederland van jongs af aan als zorgenkind worden benaderd en hierdoor onvoldoende tot ontwikkeling kunnen komen. Tegelijkertijd komt zij door haar voorzitterschap van MKB Friesland en als bestuurder bij VNO-NCW regelmatig in contact met bedrijven die om talenten zitten te springen.

Missie

De missie van *stichting Kenniscentrum voor Makkelijk Lerenden* is om zeer makkelijk en makkelijk lerenden onderwijs te bieden dat aansluit bij hun leerbehoeften, waardoor zij hun persoonlijkheid, talenten en geestelijke en lichamelijke vermogens zo volledig mogelijk kunnen ontplooiën.

Doelstellingen

Om de missie te verwezenlijken, is het essentieel dat het onderwijs blijvend op *cognitief, sociaal-emotioneel en psychisch gebied* wordt aangepast aan het leerproces van (zeer) makkelijk lerende leerlingen (Heer 2017). De wetenschappelijke kennis over deze kinderen en over de benodigde onderwijsaanpassingen dient daarom niet alleen bekend te zijn bij leerkrachten, docenten en het bestuur van basisscholen en pabo's, maar ook breder in de samenleving.

Op basis van de missie zijn in ieder geval de volgende doelen geformuleerd:

1. in kaart brengen, delen en actief verspreiden van wetenschappelijke kennis over (zeer) makkelijk lerende kinderen en over het onderwijs dat aansluit bij hun onderwijsbehoeften,
2. bundelen van opgedane praktijkkennis en het resultaat hiervan beschikbaar maken voor wetenschappelijk onderzoek;
3. initiëren, ontwikkelen en coördineren van nieuwe kennis- en praktische toepassingen;
4. stimuleren van samenwerking van de bij het Kenniscentrum betrokken organisaties, professionals, ouders en kinderen;
5. creëren van draagvlak voor blijvende onderwijsaanpassingen door kennis breed te delen en te verspreiden onder de doelgroepen;
6. op nationaal en internationaal niveau coördineren van onderwijs en zorg voor (zeer) makkelijk lerenden;
7. adviseren op het gebied van wet- en regelgeving;
8. ondersteunen en adviseren van en klankbord vormen voor (zeer) makkelijk lerenden en hun wettelijk vertegenwoordigers;
9. aanspreekpunt vormen voor bedrijven, organisaties en instellingen voor de invulling van alternatieve lesprogramma's.

Doelgroepen

Voor het kenniscentrum zijn drie categorieën doelgroepen onderscheiden, te weten *direct betrokkenen*, *betrokkenen* en de *samenleving*.

De groep *direct betrokkenen* bestaat uit ouders van (zeer) makkelijk lerende kinderen, leerkrachten, intern begeleiders, pabo-docenten, samenwerkingsverbanden, leerplichtambtenaren, wetenschappers en professionals met kennis over makkelijk lerenden. Deze groep dient zeer goed geïnformeerd te zijn, omdat hun betrokkenheid essentieel is voor de realisatie van het doelen.

De groep *betrokkenen* bestaat uit medewerkers in de eerste- en tweedelijnszorg¹, managers en beleidsmedewerkers in het onderwijs en de jeugdzorg, beleidsambtenaren van gemeenten op het gebied van onderwijs en jeugdzorg, medewerkers van de ministeries van OCW, VWS, J&V en BZK. Deze groep dient goed geïnformeerd te zijn. Hun betrokkenheid is van belang om de (zeer) makkelijk lerenden goed te kunnen begeleiden en ondersteunen, c.q. wetgeving en beleid zodanig vorm te geven dat begeleiding en ondersteuning mogelijk is.

De doelgroep *samenleving* bestaat in ieder geval uit media/ journalisten, uitgevers en sociale media, maar ook uit werkgevers en werkgeversorganisaties als MKB Nederland en VNO-NCW en culturele organisaties. Deze groep dient regelmatig geïnformeerd te worden. Voor het draagvlak in de samenleving is het van belang dat men bekend is met de noodzaak van aangepast onderwijs voor de makkelijk lerenden zelf en voor de samenleving als geheel. Daarnaast is deze groep in staat de betrokkenen ruimte voor verdere ontplooiing te bieden.

¹ Eerstelijnszorg zijn zorgverleners waar je zelf, zonder verwijzing, naar toe kunt gaan. Voorbeelden: huisarts, wijkverpleegkundige, maatschappelijk werker. Voor tweedelijnszorg is een verwijzing nodig. Voorbeelden: specialisten in het ziekenhuis, psychische hulpverlening.

Strategie

Om zeer makkelijk en makkelijk lerenden zo spoedig mogelijk onderwijsuitdagingen te bieden en om ervoor zorg te dragen dat de onderwijsaanpassingen blijvend zijn, moet worden gestreefd naar een combinatie van een korte, midden en een langere termijn aanpak.

Korte termijn

- Bewustwording creëren dat het essentieel is voor de (zeer) makkelijk lerenden en voor de samenleving om onderwijsuitdagingen te bieden. Dit kan onder meer worden gerealiseerd door voorlichting en presentaties met goede praktijkvoorbeelden voor leerkrachten en scholen, het verzorgen van workshops, voorlichtingsbijeenkomsten en congressen. Tevens is aandacht van de media van belang om het grote publiek op de hoogte te stellen.
- Handvatten bieden om in de praktijk aan de slag te gaan en projecten op te starten. Deze handvatten kunnen worden geboden door de aanwezige kennis op een toegankelijke wijze te ontsluiten en zo snel mogelijk te verspreiden. Een informatieve website en nieuwsbrief kunnen hierbij belangrijke middelen zijn, vergelijk de websites van het Kenniscentrum Kinder- en Jeugdpsychiatrie (www.kenniscentrum-kjp.nl) en het Landelijk Kenniscentrum LVB (www.kenniscentrumlvb.nl).
- Contacten leggen en uitbreiden met bedrijven, kennis- en culturele instellingen, hogescholen en universiteiten om een omgeving te creëren waarin makkelijk lerenden buiten de schoolomgeving worden uitgedaagd. Wanneer deze organisaties een kennis- /leerprogramma voor de makkelijk lerenden hebben opgesteld, kunnen de leerlingen hun reguliere schoolprogramma in een compact lesprogramma volgen en daarnaast kennis en ervaring opdoen op andere gebieden. Hierbij wordt toezicht gehouden of het door externe partijen aangeboden kennis- /leerprogramma daadwerkelijke uitdaging biedt voor de leerlingen en of hiervan een doorlopende leerlijn te creëren is.
- Faciliteren en begeleiden van de uitwisseling van kennis en ervaring tussen leerlingen en scholen en samenwerkingsverbanden.
- Contacten tussen de makkelijk lerenden stimuleren en faciliteren. Bijvoorbeeld door kinderen en jongeren zelf een website te laten bouwen om in contact te komen met lotgenoten.
- Meldpunt opzetten voor ouders van (zeer) makkelijk lerenden en voor deze lerenden zelf die in problemen zijn geraakt. Dit kunnen problemen zijn door onvoldoende of niet aangepast onderwijs waardoor kinderen bijvoorbeeld thuis zitten, depressief zijn geworden of die suicide dreigen te plegen, maar ook door onbegrip of bureaucratie in de zorgverlening.

Middellange termijn

- Lesmateriaal voor het basisonderwijs ontwikkelen en toegankelijk maken.
- De lessen die zijn geleerd door de 45 scholen die op projectbasis voor alle kinderen een flexibel onderwijsaanbod hebben ingevoerd, verduurzamen en toegankelijk maken. Deze vorm van onderwijs op maat is door emeritus prof. dr. T. Mooij *Optimaliserend Onderwijs* genoemd (Mooij 2016). Daarnaast wordt nagegaan in hoeverre het haalbaar is om deze onderwijsvorm integraal in te voeren. Voor dit project wordt prof. Mooij benaderd om hierin een rol te vervullen.
- Wetenschappelijke en praktische kennis uitwisselen met onder meer (in willekeurige volgorde) het Centrum voor Begaafdheidsonderzoek (CBO) van de Universiteit Nijmegen en in Vlaanderen, Leidse Brain and Development Research Center van de Universiteit Leiden, het Gronings Instituut voor Onderzoek van Onderwijs, Opvoeding en Ontwikkeling (GION) van de Rijksuniversiteit Groningen, het Kenniscentrum Kinder- en Jeugdpsychiatrie en het Landelijk Kenniscentrum LVB, et cetera.
- Voor de pabo-opleidingen een lesmodule (van ten minste 5 ECTS) en lesmateriaal hiervoor ontwikkelen. Deze module wordt aangeboden in de hoofdfase of major van de opleiding en als nascholingsmodule en trainingsdoeleinden.

- Lesmateriaal voor verschillende modules in de master *Special Educational Needs* ontwikkelen en toegankelijk maken.
- Zelfhulpgroepen van ouders opzetten en faciliteren.

Langere termijn

- Adviseren en voorlichting geven op praktisch gebied, maar ook op beleidsmatig gebied. Gedacht wordt aan:
 - Onderwijsinstellingen en organisaties die zich bezighouden met passend onderwijs; Van basisonderwijs tot en met universitair onderwijs, maar ook samenwerkingsverbanden;
 - Overheidsinstellingen; Gemeentelijke en landelijke instellingen, waaronder de ministeries van OCW, VWS, J&V en BZK;
 - Zorginstanties; Jeugdzorg, maatschappelijk werk, gezondheidszorg;
 - Bedrijven.
- Kennis over (zeer) makkelijk lerenden integreren in alle opleidingen op het gebied van onderwijs, gezondheidszorg jeugdzorg en justitie.
- Advisering op het gebied van wet- en regelgeving.
- Wetenschappelijke onderzoek.
- Internationale kennisuitwisseling.

Producten en diensten

Genoemde activiteiten resulteren in producten en diensten als informatievoorziening, kennisuitwisseling, voorlichting, onderzoek, ondersteuning, advisering, begeleiding, organisatie van netwerkbijeenkomsten, congressen en symposia.

Voorwaarden

Het kenniscentrum kan zijn activiteiten pas volledig ontplooiën als:

- het hierbij erkenning en steun krijgt van de overheid, in het bijzonder het ministerie van OCW, maar bij voorkeur ook de ministeries van VWS, J&V en BZK;
- samenwerkingspartners en professionals zich verbinden aan het kenniscentrum;
- ouders en leerlingen betrokken zijn bij het centrum en de uitvoering van de activiteiten.

Samenwerkingspartners

Er zijn vele sectoren en partners betrokken bij het kenniscentrum, waaronder:

- kinderen en ouders;
- onderwijs: primair, voortgezet én speciaal onderwijs, samenwerkingsverbanden en middelbaar beroepsonderwijs;
- hoger onderwijs: wetenschappelijk en hoger beroepsonderwijs en specifiek de pabo's;
- opleidingsinstututen, waaronder het LOI en het NCOI;
- kenniscentra, waaronder het Centrum voor Begaafdheidsonderzoek, Kenniscentrum LVB en Kenniscentrum Kinder- en Jeugdpsychiatrie, Nederlands Jeugdinstituut / Kennisnet Jeugd, Kohnstamm Instituut;
- bedrijfsleven: MKB Nederland en VNO-NCW;
- beroepsorganisaties, zoals de Onderwijscoöperatie, stichting NOB, Vereniging van Pedagogogen en Onderwijskundigen, branchevereniging Jeugdzorg Nederland, Beroepsvereniging voor wijkverpleegkundigen, Vakgroep jeugdverpleegkundigen, artsenorganisaties en de vereniging van leerplichtambtenaren Ingrado;
- belangenbehartigers, waaronder onderwijskoepels, de Koepel Hoogbegaafdheid, Mensa;

- culturele instellingen;
- mediabedrijven;
- uitgevers;
- politiek en de ministeries van OCW, VWS, J&V en BZK;
- gemeenten, leerplichtambtenaren en anderen in verband met handhaven en uitvoeren jeugdwet en passend onderwijsbeleid;
- zorg- en welzijnsinstellingen: kinderdagverblijven, peuterspeelzalen, jeugdzorgmedewerkers en sociale werkers;
- gezondheidszorgmedewerkers als (huis)artsen, psychiaters, psychologen, consultatiebureau-medewerkers, ggz-medewerkers;
- justitie en specifiek medewerkers in de kinderbescherming, jeugdrechters, advocatuur en dergelijke.

De rol van deze samenwerkingspartners is tweërlei. Enerzijds dienen zij te investeren om het onderwijs voor makkelijk lerende kinderen aan te passen aan het leerproces van deze kinderen en hen te stimuleren hun persoonlijkheid, talenten en geestelijke en lichamelijke vermogens zo volledig mogelijk te ontplooiën (Kinderrechtenverdrag, art. 29 lid 1a). Anderzijds vervullen zij de rol van afnemers van gemotiveerde, goed opgeleide individuen die een positieve bijdrage kunnen leveren aan de Nederlandse samenleving.

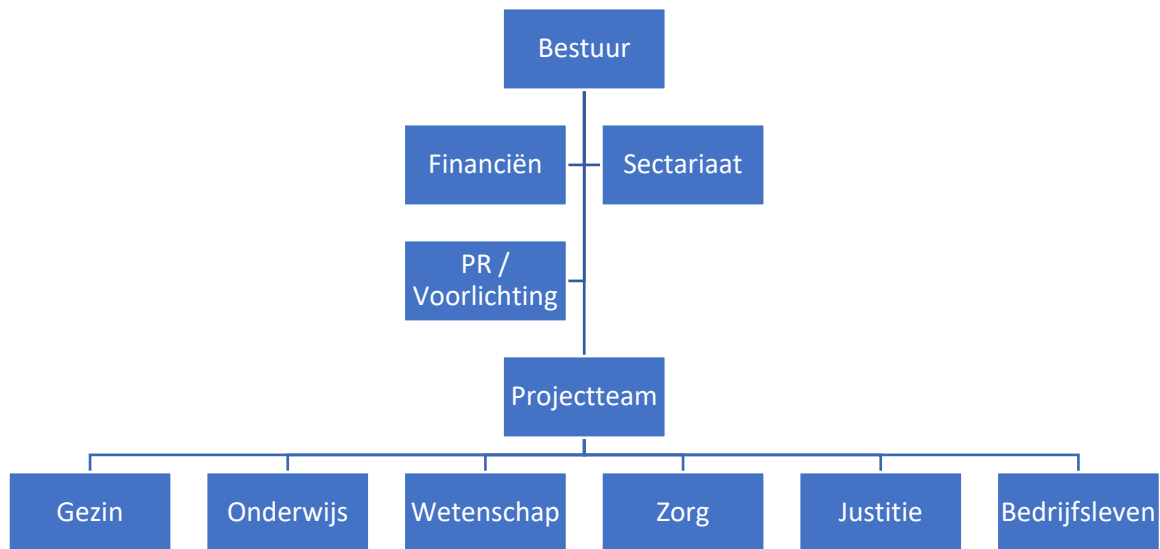
Schets stichting Kenniscentrum voor Makkelijk Lerenden

Voor de realisatie van het kenniscentrum is gekozen voor de vorm van een stichting, omdat deze rechtsvorm het meest lijkt te passen bij de missie. De stichting onderscheidt in eerste instantie de volgende functies, een bestuur, een projectsecretariaat, een projectteam met landelijke dekking, een klankbordgroep en externe deskundigen.

Monitoring en evaluatie

Elk kwartaal worden de deelnemende personen en organisaties en de voortgang van de activiteiten in beeld gebracht. Deze rapportage bevat tevens een financieel overzicht. Daarnaast wordt elk half jaar de verwachte groei in kaart gebracht en de begroting bijgesteld.

Organisatie



Taken:

Het bestuur bestuurt.

De organisatie wordt ondersteund door:

- financiën voor fondsenwerving, uitbetalingen doen en financiële administratie voeren;
- secretariaat voor ondersteuning directie en organisatie in dienst van de missie en de doelen;
- PR / voorlichting voor contacten met de verschillende media, uitgevers, politiek, etc.

Het projectteam stuurt de doelgroepclusters aan op het gebied van:

- gezin, voor ouders en kinderen, zelfhulp, ondersteuning;
- onderwijs, voor (speciaal) basisonderwijs, speciaal onderwijs, voortgezet onderwijs, hoger onderwijs - met expliciete aandacht voor de pabo's, bij- en nascholingen en de master Special Educational Needs – samenwerkingsverbanden en de onderwijsinspectie;
- wetenschap, voor het bundelen, verspreiden en vermeerderen van wetenschappelijke kennis, interdisciplinaire kennisuitwisseling en -deling, initiëren, ontwikkelen en coördineren van nieuw onderzoek en praktische toepassingen en het adviseren op het gebied van wet- en regelgeving;
- zorg, voor Jeugdzorginstellingen, artsen en verpleegkundigen, inclusief consultatiebureaus, maatschappelijk werk, zelfhulpgroepen en thuiszitters;
- justitie, voor kennisverspreiding onder en ondersteuning van juristen en de Raad voor de Kinderbescherming;
- bedrijfsleven, voor MKB Nederland en VNO-NCW.

Beloningsbeleid

De leden van het bestuur ontvangen conform de bepalingen in artikel 3 lid 5 van de statuten geen beloning voor hun werkzaamheden als bestuurder. Onkosten die zijn gemaakt in het kader van de bestuurswerkzaamheden worden vergoed op vertoon van bewijsstukken.

Het beloningsbeleid is erop gericht het personeel te belonen volgens maatstaven die maatschappelijk aanvaardbaar en verantwoordelijk zijn en die passen bij de status van een algemeen nut beogende instelling.

Literatuur

- Betts, G.T., & Neihart, M. (1988). Profiles of the Gifted and Talented. *Gifted Child Quarterly*, 32 (2), 248-253.
- Boekholt, P.Th.F.M., & Booy, E.P. de. (1987). *Geschiedenis van de school in Nederland. Vanaf de middeleeuwen tot aan de huidige tijd*. Assen, Nederland: Van Gorcum.
- Bolkestein, G., & Menkveld, H. (1978). *Ontwikkelingslijnen naar Speciaal Onderwijs. Serie Speciaal Onderwijs*. Nijkerk, Nederland: Callenbach.
- Boulanger M., Peters, W., & Hoogeveen, L. (2000). *Help, mijn dochter is hoogbegaafd*. Utrecht, Nederland: Lemma.
- Dodde, N.L. (1993) *Dag, mammoet! Verleden, heden en toekomst van het Nederlandse schoolsysteem*. Leuven, België: Garant.
- Europees Economisch en Sociaal Comité (EESC). (2013). Advies van het Europees Economisch en Sociaal Comité over “Het potentieel van hoogbegaafde kinderen en jongeren in de Europese Unie ontsluiten” (initiatiefadvies). *Publicatieblad van de Europese Unie*, C 76/01-76/07.
- Geelhoed, J.W., Moesker E.H.M., Vomberg, C.C.C., Struiksma, A.J.C. & Hoogervorst, N.W. (2016). Intelligentieonderzoek. In J.A. Tak, J.D. Bosch, S. Begeer, & G. Albrecht (red.). *Handboek psychodiagnostiek voor de hulpverlening aan kinderen en adolescenten* (pp. 491-570). Utrecht, Nederland: De Tijdstroom.
- Heer, W. de. (2017) *Gelijkheid troef in het Nederlandse basisonderwijs. Onderzoek naar het onderwijs voor zeer makkelijk lerenden*. Dissertatie. Universiteit Leiden, Leiden, Nederland.
- Hoogeveen, A.L.M. (2008). *Social Emotional consequences of Accelerating Gifted Students*. Dissertatie. Radboud Universiteit Nijmegen, Nijmegen, Nederland.
- Internationaal Verdrag inzake de Rechten van het Kind (IVRK)*. (1989). New York
- IQ-chart 2010-2018 (2018, 11 september). geraadpleegd van <https://www.iqtestforfree.net/IQ-chart.html>
- Kraijer, D.W., & Plas, J.J. (2014). *Handboek psychodiagnostiek en beperkte begaafdheid. Classificatie, test- en schaalgebruik* (5e druk). Amsterdam, Nederland: Pearson.
- Mackintosh, N.J. (2011). *IQ and Human Intelligence* (2nd ed.). Oxford, United Kingdom: Oxford University Press.
- Mans, I. (1998). *Zin der zotheid. Vijf eeuwen cultuurgeschiedenis van zotten, onnozelen en zwakzinnige.*, Amsterdam, Nederland: Bakker / Prometheus.
- Mooij, T. (2016). ‘Optimaliserend Onderwijs’ voor elke leerling. Multiniveau theoretisch ontwerp en praktijkontwikkeling. *Tijdschrift voor Orthopedagogiek*, 55, 459-483.
- Mooij, T., & Fettelaar, D. (2010). *Naar excellente scholen, leraren, leerlingen en studenten* (advies), Nijmegen, Nederland: ITS / RU Nijmegen.

Mooij, T., Hoogeveen, L., Driessen G. Hell, J. van, & Verhoeven, L. (2007). *Succescondities voor onderwijs aan hoogbegaafde leerlingen. Eindverslag van drie deelonderzoeken*, Nijmegen, Nederland: ITS / CBO / Orthopedagogiek, RU Nijmegen.

Peters, W., & Hoogeveen, L. (2000). Deel 2 Hoogbegaafdheid vanuit wetenschappelijk perspectief. In M. Boulanger, W. Peters & L. Hoogeveen, *Help, mijn dochter is hoogbegaafd* (pp 101-147). Utrecht, Nederland: Lemma.

Recommandatie 1248 (1994) van de Parlementaire Vergadering van de Raad van Europa (7 oktober). *Education for gifted children* (rapport van de Commissie Cultuur en Onderwijs, nr. 7140). Straatsburg.

Terman, L.M. (1905), A Study in Precocity and Prematuration. *AJP*, 16 (2), p. 145-183.

Webb, J.T., Meckstroth E.A., & Tolan, S.S., (2002). *De begeleiding van hoogbegaafde kinderen. Een praktische gids voor ouders en ander opvoeders*. Assen, Nederland: Van Gorcum.